

许淳硕：全力以赴管好“粮草库”

许淳硕现任中铁四局焦(作)唐(河)高速公路汝州至方城段一分部(一公司)物机部部长。2012年参加工作以来,他先后参建博世试车场、连霍高速公路、贵阳铁路枢纽、郑万高速铁路、郑州南站等项目,以求真务实、甘于奉献的精神诠释了一名物机人员对企业热爱,所在部门荣获公司“抢险复旧优秀集体”。

焦唐高速是河南高速公路“13445”工程重点项目之一,也是建设里程、估算投资超“双百”的特大型建设项目,技术工艺复杂、机械设备投入多。面对困难与压力,许淳硕兢兢业业、尽职尽责,时刻把施工进度、安全质量、成本效益放在第一位。

2022年1月,进场之初,许淳硕就积极开展地材调查,跑遍方圆100多公里范围内的30多家碎石厂和20多家河砂厂,对料源质量、生产能力、技术指标等实地考察,为工程开工储备充足的“粮草”,确保一分部于3月30日完成首根桩基的灌注任务,得到建设单

位河南交通投资集团有限公司高度赞扬。

许淳硕深知物机管理工作在项目管理工作的重要性,除对自己严格要求外,要求物机部每位员工都要做到“上标准岗、干标准活、做标准事”。他凭借多年的物机管理工作经验,制定完善《物资管理制度》《物资采购制度》《材料验收制度》《核算制度》《仓储及安全管理》等管理办法,让项目物机管理工作有章可循。为加强管理,他制定《物资人员考核奖惩制度》,明确岗位职责和分工,严格奖罚。

工作中,许淳硕严格把好材料进场的检查验收关口,对不合格的材料坚决不允许进场。2022年6月的一天,他在拌和站看到材料员豆春博在因河砂质量问题与供货商交涉。他查看河砂质量确认是不合格产品后,坚决要求供货商退回,并告知对方,若再提供不合格产品,将终止与其合作。他对待工作一丝不苟的态度,让一分部供应商都能做到恪守规矩,认真履约。

为当好项目物机管理的“大管家”,许淳硕牵头成立“物资盘点小组”,每月对物资材料盘点,建立物资材料台账,及时掌握现场材料消耗使用情况,对因材料不足影响施工、材料过剩导致资源浪费等情况提前预

警,及时进行纠偏。

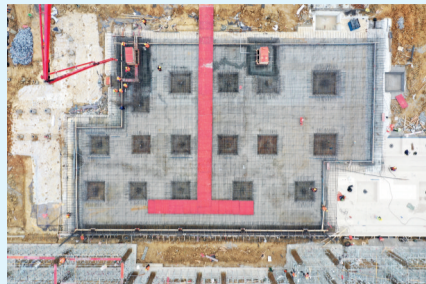
2022年10月,一分部组织开展“大干100天集中攻坚全年红确保四季度产值计划”劳动竞赛。一次现场物资材料盘点时,许淳硕发现箱梁模板数量和施工计划不匹配,若不及时补足箱梁模板数量,将严重影响四季度产值计划的完成。如果临时增加箱梁模板,从供应商加工到运到现场最快也要两个多月。为不耽误进度,他连续三次奔赴山西一家箱梁模板供应商,累计蹲点十几天,最终确保箱梁模板比原计划提前20多天进场,保障现场施工的顺利推进,为劳动竞赛顺利开展提供保证。一分部为此荣获公司“大干50天决战四季度”劳动竞赛第一名。

为做到物尽其用,许淳硕按照“先内部调剂、后外部租赁、再购置加工”的原则,积极与正在收尾的临近项目沟通,对暂时不用或利用率较低的材料、设备合理调拨和回收。进场以来,一分部周转调拨波纹管6090米、钢模板295吨、型材185吨、龙梯21节、筛沙洗石机和砂石分离机各1套、工业加湿器暖风机51台、10吨龙门吊4台、锚具965套等,累计节约成本360余万元。

士不可以不弘毅。作为工程建设的“粮草官”,许淳硕始终告诉自己,要继续锤炼物资管理能力,全力以赴管好“粮草库”,为工程建设争先创优添砖加瓦。(韩新亮 刘硕)

现场短波

磨店家园三期首块筏板浇筑



本报合肥讯 3月20日,中铁四局四公司承建的磨店家园三期项目首块筏板浇筑完成。

该项目位于合肥新站高新技术产业开发区,总建筑面积107.61万平方米,可安置7480户居民,施工内容包括住宅、商业、配套、幼儿园及道路与广场、景观绿化、给排水、供配电、室外照明、停车场等,是合肥市目前单体最大的安置房项目。(刘思凡)

菜鸟海口项目仓库封顶



本报海口讯 3月16日,中铁四局南京分公司菜鸟全球供应链海口智慧物流中心项目完成4栋物流仓库钢屋面板封顶。

该项目位于海口综合保税区A-10地块,总用地面积约为69608平方米,总建筑面积约为131413平方米,施工内容包括4栋3层物流仓库、2层平台及坡道、3层B1配套楼、1层C1动力中心、1层主门卫及机电、安装、室外工程。(米涛 吴慧)

鹰潭工务段综合楼附属工程验收



本报鹰潭讯 3月17日,中铁四局安装公司承建的鹰潭工务段新建综合楼工程附属工程通过验收。

该工程共7层,建筑高度23.95米,占地面积2062.52平方米,总建筑面积10899.93平方米,施工内容包括房屋土建、装饰装修、通信信息、电力、给排水(含消防)、暖通、室外附属等。此次验收的室外附属工程包括157个机动车停车位、150平方米非机动车停车区、篮球场、健身区等。(姜媛媛 贾启发)

新西站片区安置房首块筏板完成



本报合肥讯 3月19日,中铁四局建筑公司承建的合肥市新西站片区09、11、13地块安置房项目首块筏板浇筑完成。

该项目占地面积约140.4亩,总建筑面积约28.7万平方米,施工内容包括13栋住宅楼、1所小学、1所幼儿园、2栋配套服务楼及地下室、配电房等。(李倩 金鹿)

物资管理面面观

本报蒙城讯 3月19日,中铁四局四公司承建的阜(阳)淮(北)高速铁路2标涡河特大桥首个桥台浇筑完成。这也是阜淮铁路全线首个完成的桥台。涡河特大桥位于亳州市蒙城县境内,全长18.22公里,设计钻孔桩4742根、墩台

阜淮铁路首个桥台完成

身554个。此次浇筑的桥台高7.7米,共浇筑混凝土293方,设计钢筋用量11.6吨。阜淮高速铁路正线长142.5公里,设车站5座,设计速度每小时350公里,是皖北地区城际铁路网的重要组成部分。(华新平)

「红黑榜」提升安全管理水平

本报东莞讯 “星辰,你怎么上网格化管理黑榜了呀?”“我那个工区最近材料进场的事情一时太忙,就没顾得上安全隐患排查打卡的事。”3月16日,这是中铁四局五公司东莞松山湖水厂一期工程项目部网格化管理“红黑榜”揭榜后,安全生产总监余超和工程部技术主管张星辰的对话。

项目部在“网格长、副网格长、网格员”三级管理体系基础上,根据网格员岗位职责对其工作表现考核打分并设置“红黑榜”。考核内容包括是否与作业人员同步上下班、是否开展班前安全讲话、是否及时安全隐患排查打卡和总体工作表现等。满分为100分,每个月考核得分低于60分将记入“黑榜”,得分高于或等于60分则记入“红榜”。每月考核结果会在驻地和施工现场的网格化管理“红黑榜”上公示,让表现优秀的网格员在“红榜”上光荣露脸,让表现较差的网格员在“黑榜”上红脸出汗。

“刚开始推行‘红黑榜’的时候,上黑榜的人很多,但现在红榜上的人越来越多。这就是‘红黑榜’的魔力。”余超笑着说道。网格化管理“红黑榜”推行5个月以来,项目部施工现场的安全管理水平明显提高。(李小艳)

本报巢湖讯 3月以来,中铁四局房地产公司佰和佰乐工程事业部强化住宅工程质量,扎实推进分户验收,巩固深化佰和佰乐二期工程建设成果。

该事业部选定别墅类1号楼101室、洋

佰和佰乐工程事业部扎实推进分户验收

房40号楼603室作为验收样板间,对验收的内容、部位、方法、标准提出明确要求,涵盖室内空间、构件尺寸、楼地面、墙面、天棚面层、门窗防水、给排水、电气安装等具体事项。例

如,他们针对房屋渗漏质量通病检查,要求发现渗漏点必须做好登记并留存影像记录,确保验收中发现问题有迹可循。组织监理、施工等单位成立分户验收小组,每一小组中

明确建设单位、监理单位、施工单位的责任人和各小组具体验收的楼栋,做到责任明晰,形成楼栋“包保”。该事业部制定三轮分户验收方案,其中

洋吕铁路1标先导段“长轨通”



3月18日,中铁四局八分公司承建的洋(口港)吕(四港)铁路1标主线先导段实现“长轨通”。

洋吕铁路全长85.122公里。八分公司承担1标制架T梁562孔、铺轨41公里、桥面系施工8.008公里、声屏障施工28980平方米等任务。洋吕铁路1标主线先导段共有234个焊接头,其中闪光焊接头94个、铝热焊接头140个。为提高铺轨效率,八分公司洋吕铁路项目部采用移动式钢轨闪光焊机进行焊接连通,两分钟即可完成单个焊头的无缝焊接。(程瑶 王振国 摄)

钢筋笼有了“身份证”

本报青岛讯 “这个二维码就是钢筋笼的‘身份证’,只要扫描它,就可以了解这个钢筋笼的桩号、桩长、笼长、加工人员。”3月20日,中铁四局七分公司青岛东岸产业园区项目部钢筋加工厂负责人曾强,向建设单位组织的东岸产业园区基础设施综合改造项目首次集中观摩参加人员介绍道。

为提升工程管理水平,项目部将二维码与钢筋笼进行一对一绑定,以二维码作为信

息识别传递的媒介,实现钢筋笼加工过程全周期管理,解决进度责任无法明确、追溯管理效率低的问题。自实施“一笼一码”以来,施工现场的管理更加科学规范,钢筋笼成品质量得到有效提升。

此外,项目部在施工现场还设有电子监控、人脸识别控制系统、人员及证件公示牌等,全方位保障文明施工与安全施工。(曾晓晓)

第一轮着重于验收过程中发现的问题,及时反馈给施工单位要求其限期整改;第二轮着重于整改成效和细节问题,对第一轮验收发现的问题形成整改闭环;第三轮着重于对前

两轮验收成果的检查,对整改不到位的进行处罚并严令其限期整改。验收完成后,对所有楼栋合格一户、锁门一户,确保将高品质住房交与住户。(叶周全)