

超5万平方米！广汕铁路新塘站投入使用

本报广州讯 9月26日，中铁四局参建的广(州)汕(尾)高速铁路开通运营。广汕高铁起自广州，正线全长200公里，设计时速350公里，是我国东南沿海高铁通道的重要组成部分。其中，建筑公司承建的新塘站建筑面积16万平方米，是中铁四局承建的首个超5万平方米的铁路站房。

走近新塘站，映入眼帘的便是外观形似龙舟的站房主体，其设计理念融入客家民俗中的赛龙舟，站房顶部设计为“风”状、尾部设计为“浪”状，寓意着列车“百舸争流”，彰显新时代高铁“时速”。

走进站房候车层，东侧镂空区域的结构造型为弧形网桁架落地式，东进站厅正上方的吊顶为管帘吊顶。一道道弧形装饰线条，从屋面延续下来，好似增城区美景白仙瀑布。候车大厅屋面上部凸起的六角天窗，检票口吊顶的六边形铝板造型，间隔点缀的六边形锥体发光灯箱……新塘站整体内饰建筑设计体现出“四望岗上摘挂绿、白水仙境迎客来”的寓意。

建筑公司副总经理盛旭东介绍：“新塘站房采用网桁结合结构，桁架部分总重量达3937.6吨，相当于给站房戴上3937.6吨的‘钢帽子’。”

2022年10月28日，新塘站主站房南场迎来首根网架吊装，这次安装的钢结构网架和平常的不一样，一是非常大，长33.6米、宽12.75米、高3.8米，重量约为47吨，跟普通篮球场差不多。二是现场场地有限，吊装时需要将这顶“钢帽子”吊到20多米高的位置后，再带载行走40米才能到达指定位置。

因为施工环境狭窄，项目部一开始计划使用汽车起重机，虽然汽车起重机能满足吊装要求，但要带载行走40米实在太难，一吊一停效率将大大降低。

项目部总工程师贡宏要立即组织召开专

题研讨会，要求各部门对首根网架吊装作业及安全措施制定计划，分析吊装过程中可能出现的问题，编写钢结构吊装的安全专项方案，组织专人对吊装机械和相关设施进行安全检测，对网架吊装作业人员进行安全技术交底。经过反复斟酌，他们选择履带起重机承担此次吊装任务。吊装当天，所有参建人员一早便赶到施工现场，从网架运输到吊装，严控操作规程，在运网架通道的平整度、测量放线等多个环节安排专人反复检验，为网架架设提供全方位保障。

葛富贵 曾尚文

施工卡控清单助力质量创优

本报天津讯 自5月土方开挖施工以来，中铁四局(北)京滨(海新区)城际铁路4标二分部(城轨分公司)现场管理人员口袋里多了一本施工卡控清单。这本施工卡控清单只有巴掌大小，全册共12页，是高速铁路施工技术规范、项目进口明挖段及1号竖井主体结构施工图纸的浓缩版。

“铁路施工标准高，质量把控严格，我只有对规范、图纸做到烂熟于心，才能更好地指导现场施工，保证实体质量可控。”正在现场盯控进口明挖段主体结构顶板钢筋绑扎的队长孙家政说道。

京滨城际铁路是建设“轨道上的京津冀”及京沪高铁第二通道的重要组成部分，是实施“新两翼”规划的重大项目之一。城轨分公司承建的天津机场1号隧道工程全长3354.5米，其中进口明挖段及1号竖井长431.5米，主体结构形式断面多，侧墙厚度不一，且负一层侧墙高达16.5米，中间设置两道外凸式环框梁，模板支架施工难度大。

为强化现场施工质量管控，项目部根据规范、图纸要求，将规范、图纸清单化，制作施工卡控清单手册，涵盖土方、钢支撑、垫层、主体防水、主体钢筋施工、主体混凝土施工、主体变形缝及施工缝施工、主体预留预埋施工共8个分项工程89项卡控标准。现场管理人员在盯控施工过程中，可对照清单标准进行检查，对不符合施工标准的要求队伍立即整改，确保在监理验收时一次性通过，顺利进入下一道工序施工。

此外，项目部还采取三维BIM可视化交底、书面交底、现场卡控标识牌交底、集中交底、提炼工序验收等措施，以实现工程质量“一次成优、全面创优”的创优目标。

“看图纸、学规范是每个技术人员入门必修课，把厚厚的图纸和规范清单化，便于我们随身携带，随时随地翻看，更有助于理论知识与现场实际结合。现在，我已经可以独立进行主体结构施工所有分项工程验收了。”见习技术员孙昊冲说道。

何小龙 程娟

合肥轨道交通4号线南延线短轨通

本报合肥讯 9月25日，中铁四局八分公司承建的合肥轨道交通4号线南延线全线短轨通。

合肥轨道交通4号线南延线全长13.97公里，由地下段、明挖段和高架段三部分组成，设车站8座，其中地下站3座、高架站5座，是一条串联高新区和肥西县的重要线路。八分公司承担正线轨道铺设25公里、交叉渡线2组、单开道岔10组等施工任务。合肥轨道交通4号线南延线建成通车后，将与轨道交通4号线工程贯通运营，串联合肥市科技创新基地、政务文化中心、合肥南站中心，对构建南北向重要客流走廊、支撑高铁片区及高新区建设具有重要意义。

马立 陈静 赵梦婷

海南最大跨度跨铁转体桥支座安装完成



9月22日，经过施工人员近20个小时的连续作业，中铁四局一公司承建的海南省在建最大跨度跨铁单幅转体桥暨海口新海港片区“二线口岸”涉铁项目转体桥支座安装完成，标志着转体桥进入转体系统施工阶段。

李金朋 鲁方浩(影像四局)

盐城市青年路高架西延工程建成通车



9月23日20时08分，随着首批社会车辆驶入盐城市青年路高架西延工程主线，由中铁四局二公司承建的青年路高架西延工程正式建成通车。青年路高架西延工程全长2.44公里，双向四车道，设计时速80公里。二公司承建的青年路西延工程包含主线桥1座、上下匝道2座、互通匝道3座、拼宽桥3座、地面辅路改造1条。

张利强 马亮 王昊(影像四局)

沪昆高速安盘段上官寨隧道进洞施工

本报安顺讯 9月24日，中铁四局四公司沪(上海)昆(明)高速公路安顺至盘州段公路土建3标项目部上官寨隧道左线进洞施工。至此，项目部管段内的三座隧道全部进洞施工。

上官寨隧道位于贵州省安顺市马场镇，为分离式隧道。此次进洞施工的左线

隧道全长575米，其中Ⅲ级围岩185米、Ⅳ级围岩195米、Ⅴ级围岩185米，隧道土石方开挖约90669.3立方米。项目部管段施工内容包括12座主线桥梁、3条隧道、16段区间路基、30座涵洞及2处互通，其中鸡冠山隧道和徐家湾大桥为全线控制性工程。

炊婷婷 李雷波

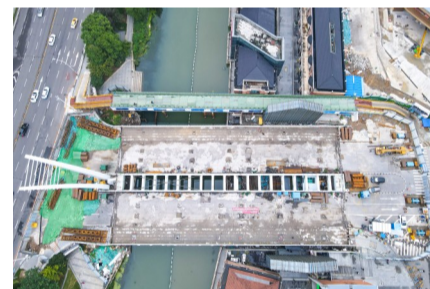
现场短波



无锡轨道交通5号线钢铁厂站地连墙施工完成

本报无锡讯 9月24日，中铁四局二公司承建的无锡轨道交通5号线钢铁厂站最后一幅钢筋笼平稳入槽，标志着该站一期94幅地连墙完成闭合，车站进入基坑开挖和主体结构施工阶段。钢铁厂站为地下二层(换乘节点三层)岛式站，车站全长约219.2米。

李雷杰 王雨 王昊(影像四局)



武汉轨道交通12号线歌笛桥开始顶推施工

本报武汉讯 9月23日，中铁四局五公司武汉轨道交通12号线武昌段4标项目部歌笛桥开始顶推施工，为秦园路站至公正路站区间施工打下坚实基础。

歌笛桥拆改建桥梁位于沙湖大道与楚汉路交叉口南侧，横跨楚河和汉街，为(36米+41米)两跨连续梁桥，桥面宽40米，设计时速40公里，总重3733吨。

朱菲 姜萌(影像四局)



明董高速1标沥青上面层摊铺过半

本报潍坊讯 9月25日，中铁四局七分公司明(村)董(家口)高速公路1标项目部沥青上面层摊铺已完成61.82%。明董高速公路全长130.6公里，采用双向六车道高速公路标准建设，设计时速120公里。项目建成后，对完善山东省高速路网、助推山东半岛城市群建设和胶东经济圈一体化发展具有重要意义。

王志鹏 田祥伊(影像四局)