

# 安装公司：深耕云南市场获美誉

**本报昆明讯**“华为云南区域总部项目1至5层的竖向风管已经安装完成，一定要在4月底前完成机电工程样板段施工，并确保移交后令建设单位满意。”4月20日，中铁四局安装公司云南区域经理部生产副经理曾毅在周安全生产例会上说。常态化召开区域会议，突出抓好区域项目履约管理已成为该公司深耕云南市场、深受各级好评的有利手段。

近年来，安装公司高度重视云南区域，深耕云南市场，先后承建寻(甸)沾(益)、东(川)

格(勒)、玉(溪)楚(雄)、勐(醒)绿(春)等高速公路立交项目，以及昆明轨道交通2号线严家山车辆段、华为云南区域总部、师(宗)丘(北)高速公路曲靖段等项目机电安装工程。

面对云南区域项目点多面广、施工难度大等难题，公司按照“有相应专业经验、有施工业绩、有履约能力、有良好口碑”的原则，招标引用劳务队伍。根据交验作业面的情况，云南区域经理部采用分点管理、组建分部的管理模式，由区域经理部副经理、总工程师等各自负

责1个在建项目。在每个项目进场之初，经理部采取见缝插针的方式对机电安装、装饰装修、交通设施安全等专业、工序进行科学统筹。紧抓关键环节，推动招标采购降本增效，在源头上把好材料进场关，过程中把好质量标准关。梳理分析各在建项目施工计划，在资源配置、施工方案、人员安排、设备调配、资金使用等方面制定相应措施，保证各项目现场施工有序推进。每周组织开展现场大排查，对现场排查的问题形成问题库，及时下发并明确整改

要求、整改时间、整改责任人，确保现场已施工完成的项目遗留问题及时得到整改。

“作为施工企业，能赢得各方认可的基础是专业能力。我们要靠信誉打开市场，靠精品占领市场。”云南区域经理部经理薛晓雷说道。近年来，公司在云南区域承建的项目先后荣获云南省“优质工程”“守合同重信用企业”“金杯示范工程”“建筑施工安全生产标准化工地”等荣誉，“四局安装”品牌在云南区域市场的影响力和美誉度不断提升。董双秋

## 六公司：加速布局新兴产业

**本报宜宾讯**4月19日，中铁四局六公司承建的2023年宜宾市充电基础设施工程21处充电桩站点全部投入使用。这是该公司积极培育和发展新质生产力，布局新兴产业、抢占新赛道的一个缩影。

近年来，根据局《高质量发展三年行动部署和新兴产业重点业务清单》，该公司主动融入交通强国、乡村振兴等国家战略，重点深耕高标准农田、光伏和新能源等新兴产业市场领域，组织关于新兴产业市场的发展现状、市场规模、技术特点、经济指标等一系列专题培训，着力打造一支懂经营、会管理、精业务的新兴产业市场开发团队。依托局“大商务管理平台”，成立“技术服务中心”，完善高标准农田、光伏、新能源、充电桩等新兴产业市场领域的技术储备，积极探索智能运维平台、智能建造装备等新技术研究，截至目前新兴产业市场项目已获得实用新型专利授权12项、省部级工法2项。

今年以来，该公司已建成宜宾市充电基础设施充电桩、万亩“天府粮仓”核心示范区等项目，新兴产业市场项目新签合同额超10亿元，顺利进入山西、四川、陕西、贵州、内蒙古等省、自治区的新能源、乡村振兴市场。目前，鄂尔多斯杭锦旗200兆瓦光伏、贞丰县智慧新能源充电基础设施、开阳县现代山地高标准农田等项目正在快速推进，为完成全年施工任务增添动力。

李培润

## 三剂“药方”巧治安全通病

**本报合肥讯**“李明，你们班组上周违规情况是最多的，现在给予罚款1000元。”4月23日，中铁四局四公司沪(上海)昆(明)高速公路安顺至盘州(黔滇界)段扩容工程3标项目部周安全例会上，安全生产总监钟磊正在对上周违规行为最多的协作队伍进行罚款和批评。2月复工以来，项目部开出狠抓执行力、筑牢思想防线、强化教育三剂“药方”，力求从根源扼杀安全生产“通病”。

项目部狠抓执行力建设，治疗“拖沓病”。组织安全员、群安员、青安岗员和协作队伍班组长联合“巡诊”，一旦发现违规现象，立刻要求责任人原地整改并监督其整改完毕。每天施工结束后，他们记录当日违规现象和安全隐患，每周汇总形成“安全图表”，在驻地公示栏张贴。筑牢思想防线，预防“麻痹病”。开展“安全约谈”活动，在每周的安全例会上对违规人员进行批评教育，找出违规人员懈怠麻痹的思想原因。对在一周内重复犯错的施工队伍进行罚款，给无违规行为现象的施工队伍发放生活用品、水果、饮料等奖励。强化安全教育，防止“松劲病”。在驻地和施工现场悬挂安全宣传牌、安全警示海报，安全员和协作队伍班组长利用每天的班前十分钟安全讲话宣传安全生产法律法规和上级单位有关要求，通报前一天施工中发生的“三违”现象和当天施工中需要注意的安全隐患。

截至目前，项目部未发生一起安全事故，安全罚单数量较上月同期下降约三分之一。

赵雅慧

● 图片新闻

## 广州市花都区中轴线学校项目建设正酣



4月20日，中铁四局五公司承建的广州市花都区中轴线学校建设项目初中部教学楼封顶。这是该项目首个封顶的主体结构。该项目总用地面积约7.4万平方米，总建筑面积约6.2万平方米，施工内容包含2栋教学楼以及综合楼、食堂、体育馆、冰雪馆、宿舍、运动场等。图为作业人员进行混凝土浇筑。

陈海锋 李小艳 摄

## 中铁·臻庭项目安置房摇号分房

**本报合肥讯**4月22日，中铁四局房地产公司投资开发的中铁·臻庭项目安置房摇号分房，502户居民实现原地回迁。

该小区为原合肥仪表厂宿舍，始建于上世纪60、70年代，由于年久失修，基础设施差，居民改造意愿强烈。该项目为包河区重点民生工程，也是包河区首个以居民自治方式完成征迁工作的项目。

项目规划建设7栋住宅、1栋党群服务中心、4栋配套，其中安置住宅502套、可售住宅196套。在布局上，项目安置房有60、70、95、103平方米等户型，满足回迁居民不

同居住需求。项目地块按混合宗地形式挂牌上市，公司于2021年11月29日中标，2022年5月开工建设，2024年1月竣工验收，提前6个月达到安置房交付条件，2024年4月集中交付。

为保证房屋品质、提升居民幸福感，该项目商品房与安置房统一规划、统一建设、统一验收，实施统一物业管理。建设过程中，公司不断提升小区景观绿化、外立面装修标准，加强公共设施配套，增加适老设施、儿童乐园等，以推进安置住宅创优质工程的标准进行建设。

陶俊宝

## 数智管理保安全

**本报武汉讯**4月20日，在中铁四局五公司武汉轨道交通12号线江北段3标项目部，物资部机械主管李强扫描一台挖掘机的二维码后出现一条警告信息：“发动机温度85摄氏度、油压35兆帕，变速箱油液污染度超标，到达维保期限。”他立即将这一信息同步到“数智管理”平台，并安排维修人员对该台挖掘机清洗维护。

项目部管段全长3255米，施工内容为两站两区间。进场以来，他们引入物联网、云计算和大数据分析等技术，把人脸识别、视频监控、环境监测等信息集成到“数智管理”平台，通过系统计划联动和大数据自动汇总分析，协助领导层进行智能化决策，实时掌控现场进度，适时调整施工计划，最大程度调配资源。

在施工现场，每台设备上都贴有二维码，实现对机械设备的智能化管理。维修人员扫一扫二维码即可进入物联网系统，机械设备的“生命体征”一览无遗，实时查看发动机转速、温度、油压等关键参数，以及型号、生产日期、维修记录等信息。

在塔吊、龙门吊等特种设备上，人脸识

别的信息连接到“数智管理”平台，一旦监测到非授权人员试图进入驾驶室或操作塔吊，立即发出警报，自动锁定操作台，防止非授权人员操作设备。此外，每台塔吊、龙门吊还安装有“安全监测系统”，安装在吊臂上的传感器实时监测吊钩的载荷、高度、角度等关键参数，这些数据通过平台与额定工作范围比对，一旦发现超过额定载荷，操作台上显示红色警告，限制下一步动作，以防止超载时的危险操作。

“开始起吊！”随着现场副经理程晓铭的一声令下，龙门吊驾驶员刘放开始吊装作业。这时，“预警螺母”突然发出警报，刘放立即停止作业并通知维保人员前来检查。“预警螺母”内置微型传感器，实时监测螺母的紧固状态，通过无线信号将数据传输到“数智管理”平台。一旦发现螺母松动，会立即在驾驶室的操作界面上显示警示信息，并由后台通知维保人员处理。

“数智管理”平台可以让我们严格把控机械设备管理的每个细节，确保施工生产始终安全可控。”程晓铭介绍。

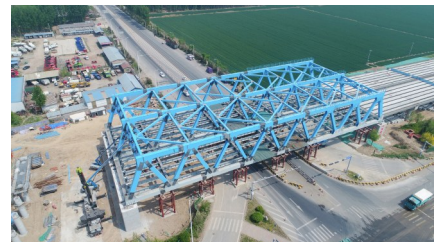
姜好 万楷文

《现场短波》



## 芜湖市九华南路二期1标主线通车

**本报芜湖讯**4月20日，中铁四局二公司承建的芜湖市G205九华南路快速化二期1标项目主线建成通车。该项目全长3184米，设计长2803米的主线高架桥一座。刘军 威海清



## 高商高速4标钢桁梁施工完成

**本报济南讯**4月20日，中铁四局七分公司承建的高(青)商(河)高速公路4标钢桁梁施工全部完成。4标管段全长14.39公里，主要为商河互通、张坊枢纽，施工内容包括42座桥梁、21座箱涵等。张稳 李爽



## 保定市城中村雨水泵站主体结构完成

**本报保定讯**4月18日，中铁四局四公司承建的保定市城中村改造项目雨水泵站主体结构浇筑完成。该项目雨水泵站占地面积5533.6平方米，基坑开挖长54.8米、宽49.2米。高学萍



## 重庆市江津区保障房2标完工

**本报重庆讯**4月21日，中铁四局六公司承建的重庆市江津综合保税区合解片区人居环境改善提升项目一期2标完工。该项目总建筑面积51568.46平方米，施工内容包括2栋住宅楼以及装饰装修、绿化环境等配套工程。叶壮 李培润