

# 砥砺前行强根基 铺架先锋谱新篇

中铁四局第四次党代会召开以来，八分公司深入贯彻有关决策部署，积极推动各项工作精准落地、有效落实。面对建筑市场的深度变化和行业结构的调整，八分公司坚持党建引领，保持主业市场地位不动摇，持续推进相关多元业务拓展，不断优化经营机制与治理体系，持续擦亮文化品牌，推动企业高质量发展。

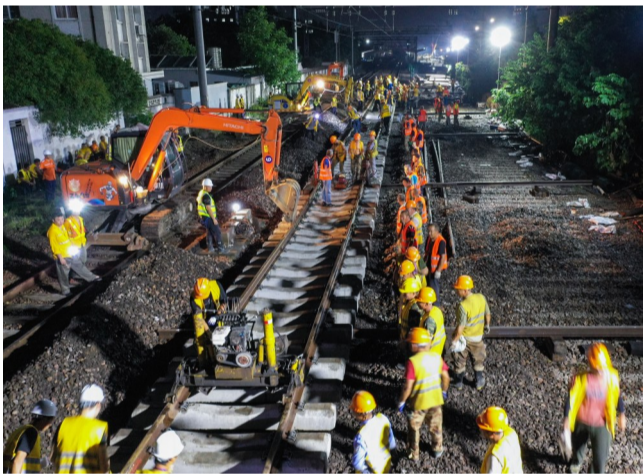
## 聚焦党的建设 思想淬炼巩固强化

公司坚持强化思想政治引领，抓实党委“第一议题”和中心组学习“首要议题”制度，巩固拓展主题教育成果，以实际行动捍卫“两个确立”、做到“两个维护”，持续加强队伍建设、提高政治站位、强化党员干部思想淬炼，确保党组织的政治优势转化为企业发展核心动力。

公司坚持“党建强、企业强”的理念，推动党建工作与生产经营深度融合。扎实开展党纪学习教育，制定专项实施方案，向各支部发放《中国共产党纪律处分条例》，邀请专家讲授专题课程，在公司本部及基层单位广泛开展党纪学习教育实践学活动，教育广大党员干部增强政治意识、提高政治站位，坚定不移地为企业发展再立新功。通过持续加强党风廉政建设，落实党内监督责任，不断提高“政治三力”，常态化开展警示教育和廉洁谈话，确保管党治党主体责任落地。

公司持续加强青年思想政治教育，积极推进青年精神素养提升工程，使青年员工成为企业生产经营与改革发展实践的有生力量。在学习贯彻中国中铁“开路先锋”文化、中铁四局“争先”文化，以及落实中铁四局“先锋党建”有关要求的基础上，八分公司推出“铺架先锋”党建品牌，并持续丰富党建品牌的核心价值和内涵，把党建成果转化为分公司转型升级的“稳压器”和“助力剂”，铺就企业高质量发展的“红色轨道”。

## 紧抓生产经营 效益提升系统发力



八分公司嘉兴站改造工程施工

马立摄

公司坚持以习近平新时代中国特色社会主义思想为指导，围绕公司年度任务目标，确立了一个“坚持”、四个“拓展”业务发展方向，不断夯实核心竞争力和创新驱动力，坚持“经营为王”理念，持续织密经营网络，提高营销管理水平，以“大专业、小综合”为企业发展方向，积极拓展专用线与维保市场，以多元化的业务布局应对外部环境的挑战。

公司抢抓铁路项目集中招标采购机遇，承揽济莱高铁、汉巴南铁路、合新高铁、巢马铁路、隆叙铁路、沪渝蓉高铁、几内亚马西铁路、江都铁路、贵池铁路等一批重点铁路铺架项目和专用线项目。积极探索主营业务纵向延伸的“制运架”一体化工程，承揽了济南平阴轨道板厂、洋吕铁路启东制梁场等项目。城轨市场不断发力，公司在北京、上海、深圳、广州、合肥、南京、成都、郑州、青岛等十余座城市相继中标城市轨道交通新建项目，同时，多个城市的城轨维保项目实现以干促揽，延续了区域滚动发展。公司紧盯运输市场发展，新增承揽靖神铁路、中科炼化专用线、徐州顺堤河专用线、徐州华润电厂专用线、新朔铁路、洋吕铁路吕四港专用线等项目，铁路运营里程突破2000公里，年运量突破8000万吨。在相关多元板块，公司先后承建华为上海青浦研发生产项目、华为坂田基地、华为单身公寓、华为贵州区域总部、河池县中医院、潘东新城智造园标准化厂房、深部煤炭安全开采与环境保护国家重点实验室、新疆北黄公路、哈密市郑州工业技师学院等项目，为企业实现高质量发展目标提供了强有力的支撑。

## 激发管理动能 改革创新走深走实

公司深入贯彻局第四次党代会精神，聚焦高质量发展目标，持续优化管理、强化创新，不断提升核心竞争力。凭借优质工程创建、科技成果转化和安全高效履约，公司屡获国家级大奖和行业荣誉。公司积极探索智能制造、绿色发展和技术攻关，稳步迈向“专精特新”行业标杆。通过持续推进组织架构变革和经营体系改革，严格落实各阶段改革任务。

公司系统提升经营策划能力、商务管理能力和政策研究能力，善布局、敢破局，督促竣工项目做好竣工验收、优质工程创建，注重优质工程业绩积累。局第四次党代会召开以来，公司获中国建设工程鲁班奖4项、土木工程詹天佑奖5项、国家优质工



八分公司沪(上海)渝(重庆)蓉(成都)高铁武(汉)宜(昌)段项目开始铺轨

赵梦婷摄

程奖12项，并连续6年获“中国中铁三级工程公司20强”荣誉称号。

在企业“基本盘”方面，通过科学组织，稳步推进施工生产工作，强化工程履约，统筹谋划物资设备保障与人员安排，强化员工安全生产认识与责任意识，提高安全操作技能与应急处置能力，筑牢安全生产防线。紧盯关键节点，以大商务管理为抓手，聚焦重点环节和短板弱项，抓好体系建设，推进资源精准配置，提升源头管理与商务策划质量，有效治理“一扣两超”，稳把“提质增效”核心不动摇。

公司持续推动提升价值创造能力，优化激励体系，推进多元化考核，狠抓成本管理和双清工作，不断加大管控力度，发挥商务管控组“利剑”作用。

围绕创建“专精特新企业”，聚焦“十四五”战略布局，贯彻落实局第四次党代会精神，提高核心竞争力，解决施工难题，公司依托在建项目，开展铺架、维保、房建等关键技术和前瞻性研究的成果转化，在智能制造、绿色工地、绿色发展等方面积极探索。局第四次党代会以来，公司研制了箱梁1100吨架桥机、无砟轨道智能铺轨机组、地铁轮胎式铺轨车、城轨工程智能巡检机器人等先进的施工设备。

## 弘扬企业文化 推进幸福企业建设

公司高度重视文化建设，充分发挥企业文化“凝心、育人、铸魂”的作用，以中国中铁“开路先锋”文化、中铁四局“争先”文化为指引，总结凝练了“铺架先锋”文化理念体系。紧密结合企业发展与员工需求，优化保障体系，激发产业工人活力，为企业高质量发展注入新动能。

为落实中国中铁党委有关要求，公司持续深入开展“理想信念情怀 爱党爱国爱企”主题活动，引导广大干部职工把个人理想抱负与企业愿景使命紧密相连，树立“国家好、企业好、大

家才会好”的意识。2022年，以公司成立50周年为契机，举办了第六届企业文化节，通过开展系列文化活动，全方位展示公司近年来的发展成就和文化建设的丰硕成果，为推进幸福企业建设注入新的活力。公司还对原企业展馆进行升级改造，于2023年1月17日正式开馆，梳理呈现公司发展历程、主营业务、科技创新、所获荣誉、企业文化以及未来规划等相关内容。目前，展厅完成接待任务60余次，累计参观超1300人次。公司注重培养选树劳模先进，涌现出“火车头奖章”获得者李维等一批先进典型。

公司以职工需求为导向，广泛开展互助保障宣传，加强保障体系建设，制定完善《八分公司互助补充保险基金会管理办法》《关于进一步加强项目部职工互助保障工作的通知》等文件，开展好各类互助保障活动，当好“知心人”“娘家人”。围绕产业工人思想引领、建功立业、素质提升、地位提高、队伍壮大等重点任务开展“产改”专项行动宣传与成果分享，增强产业工人的荣誉感与获得感，激发产业工人创新创造活力。

公司注重品牌塑造与策划宣传，通过各种载体和形式，向社会传播企业声音，讲述企业故事。累计策划推广开铺、开架、轨通等重大节点活动和党建主题活动60余次，策划发布《铺架先锋助力轨道上的安徽》《先锋故事汇》等系列专题，参与制作《外国人看基建》等中央媒体重点专题，充分彰显企业硬实力与文化软实力。其中，《1500工人9小时为铁路站“换血”》荣获“国企海外传播好新闻”、“人民日报”十佳原创短视频；《了不起的中国基建——架桥神器》入选“中国好故事”影像类精品案例。

赵元坤



## 老旧小区“焕新颜”

本报合肥讯 老旧小区改造直接关系到人民群众获得感、幸福感、安全感。近年来，合肥市包河区将城中村改造、危旧房改造工程列为城市建设的“头号工程”、为民办实事的“暖心工程”。

近日，中铁四局合肥市包河区2024年老旧小区改造项目在参建各方的积极响应下，向全面完成各节点施工任务发起冲刺。该项目由合肥市包河建设发展投资有限公司建设，中铁四局承建，涉及改造小区19个，房屋144栋，4595户居民，改造面积39.56万平方米。通过完善基础设施、更新破损地下管网、翻修硬化小区道路、修缮维护房屋楼顶保温防水、修整补植园林绿化、增设休闲活动场所等一系列改造，解决了居民迫切需要的停车、充电、适老化、健身锻炼等问题，实现了绿化、亮化、美化效果，进一步改善了广大居民的居住环境。

该项目部精心组织，克服了点多、面广、协调量大等诸多困难，与市政、街道、社区等政府部门密切协调，上下齐动，有序开展施

工任务，并多次组织居民议事会和入户调查，将居民的“急难愁盼”问题纳入改造方案，力求每一步改造都能体现民意，寻求最佳改造效果。此外，项目部还严格按照施工工艺、施工方案和技术要求，积极与业主、监理、街道办和社区对接，在严把安全和质量关的同时，采取加强环境噪声监测、合理安排施工时段、洒水降尘、湿法作业、及时清运建筑渣土等措施，确保改造期间小区环境整洁度，降低施工对居民的影响。

据了解，此次老旧小区改造是按照实事求是、因地制宜的原则，结合小区实际情况重点解决居民急难愁盼的安全和使用功能问题，兼顾实施提升类和完善类改造。同时充分听取居民意见建议，引导居民全过程参与改造方案制定、工程实施、过程监督和后续管理、评价与反馈小区改造效果等。

截至目前，各施工节点任务全面进入收尾阶段，剩余道路正在进行沥青铺设，预计12月底将完成所有年度施工节点任务。

刘创辉 刘玉才

## ● 图片新闻

### 雄商高铁黄河特大桥拱肋合龙



12月6日，随着最后一跨长160米、宽13.8米、重1100吨的柔性拱提升27.5米至指定位置，中铁四局承建的雄(安新区)商(丘)高铁黄河特大桥拱肋全部合龙，标志着该桥主桥结构架设完成。

雄商高铁黄河特大桥主桥在河南省台前县和山东省梁山县交界

界处跨越黄河，是雄商高铁全线控制性工程。该桥采用一联九跨连续钢桁梁柔性拱结构体系，桥梁总长1600米，全桥用钢量4.3万吨。

雄商高铁是我国“八纵八横”高速铁路网的重要组成部分，北起雄安新区，南至商丘站，线路全长552公里，设计时速350公里。项目建成后，对服务雄安新区建设、助力京津冀协同发展具有重要意义。

王静涵 李永 张志华 摄