

长虹卧波处 天堑成坦途



2025年7月31日,黄昏为黄河大桥镀上了一层金边。



2025年7月31日,中铁四局承建的济新高速公路黄河大桥正式贯通。



2025年7月31日,俯瞰之下,济新黄河大桥如卧龙盘旋,横亘于黄河上,贯穿于山脉间。

7月31日,黄河小浪底上空一声长笛,世界首座地锚式回转缆悬索桥、河南省最大跨径桥梁——济(源)新(安)高速公路黄河大桥在盛夏的阳光下完成最后一块桥面板吊装,宣告全桥贯通。1688.5米长的桥身如一条银色长龙,555米的主跨轻盈跃过黄河最险峻的峡谷,把王屋山—黛眉山世界地质公园两侧的崖壁轻轻缝合。

为了将大桥对黄河崖壁及水域的破坏降到最低,建设者打破百年悬索桥的双塔惯例,首创独塔地锚式回转缆结构:研发双向压紧索股编排技术,定制平曲双滑动面转索鞍,构建多装置约束体系,山河几乎未改容颜,万吨拉力却被悄悄“藏”进山体。开工至今,土石方减少三成、钢材节省两千吨、工期缩短四月。

如今,1613米的回转主缆在峡谷间划出最柔软的弧线,却把黄河两岸最坚硬的阻隔瞬间拉直——济源与新安的车程由两小时缩至二十分钟,两地不再隔河相望。一座桥,让黄河天堑化作通途,也让千百年来“隔山易、隔水难”的叹息,从此随滚滚黄河东流,一去不返。

陶冶 倪明 杨艳波 王晓一 许国史 家民 刘玉才



2025年7月30日,大桥主缆进行缠丝作业,这条撑起全桥的脊梁正在进行最后的升级。



2025年7月31日,大桥最后一块桥面板精准落位,这条红色钢铁巨龙完成了最后的拼图。



2025年7月31日,千丝万缕的钢索缠绕在塔柱之上,拉直了桥梁的脊背。



2021年5月1日,大桥建设前,新安县至济源市两岸通行需要通过轮渡过黄河,公路则需绕山通行约3小时。



2023年12月12日,大桥主塔封顶,两根巍峨的塔柱矗立黄河之上,遥看对岸山巅。



2024年4月30日,先导索呼啸过江。卷扬机轰鸣,工人手势如乐队的指挥棒,一条细线跨越534米天堑,牵出整座大桥的脊梁。



2024年6月17日,大桥猫道飞跃天堑,铺设完成。两条横跨南北的雄关漫道打通了关键作业线。



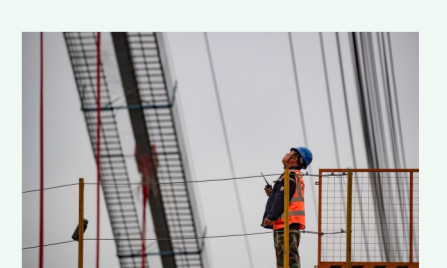
2025年5月13日,深红的钢桁梁被稳稳的吊装拼接,一节连着一节,仿佛碧波之上弹奏的华章。



2025年5月13日,工人进行钢桁梁间接作业,为大桥系紧“安全卡扣”。



2025年5月13日,红色的吊索仿佛工匠手中的画笔,巧妙的落在与钢桁梁上,与其相连。



2025年5月13日,起吊机吊起钢桁梁,在工人的指挥下,这片“红色铠甲”缓缓升空。